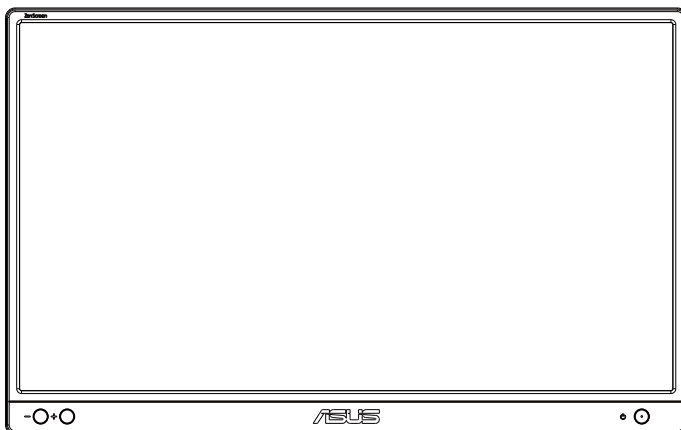


ASUS®

MB166B

USB monitor

Korisnički priručnik



Sadržaj

Napomene	iii
Obavijesti o sigurnosti	v
Održavanje i čišćenje	vii
Usluge preuzimanja rabljenih proizvoda.....	viii
1.1 Dobro došli!	1-1
1.2 Sadržaj standardnog pakiranja.....	1-1
1.3 Uvod u monitor.....	1-2
1.3.1 Pogled sprijeda	1-2
1.3.2 Automatska rotacija	1-3
2.1 Stojeći položaji	2-1
2.2 Povezivanje USB kabela.....	2-2
2.3 Softver DisplayWidget Lite.....	2-3
3.1 Tehnički podaci	3-1
3.2 Česta pitanja i rješavanje problema (FAQ).....	3-2

Copyright © 2022 ASUSTeK COMPUTER INC. Sva prava su zadržana.

Ni jedan dio ovog priručnika, uključujući u njemu opisane proizvode i softver, ne smije se bez izričite pismene suglasnosti tvrtke ASUSTeK COMPUTER INC. ("ASUS") reproducirati, prenositi, prepisivati, pohranjivati u sustavu gdje se mu se može ponovo pristupiti ili prevoditi na bilo koji jezik, u bilo kojem obliku ili na bilo koji način, osim dokumentacije koju prodavatelj čuva u svrhu izrade sigurnosne kopije.

Jamstvo ili servis proizvoda neće biti produženi ako: (1) je proizvod popravlján, modificiran ili izmijenjen, osim ako takav popravak, modifikaciju ili izmjenu nije pismeno odobrio ASUS; ili (2) je serijski broj proizvoda zamrľjan ili nedostaje.

ASUS DAE OVAJ PRIRUČNIK U STANJU "KAKAV JEST" BEZ IKAKVIH JAMSTAVA, IZRIČITIH ILI IMPLICIRANIH, UKLJUČUJUĆI BEZ OGRANIČENJA NA IMPLICIRANA JAMSTVA ILI UVJETE ZA PRODAJU ILI PRIKLADNOŠĆ ZA POJEDINU SVRHU. NI U KOJEM SLUČAJU ASUS, NJEGOVI DIREKTORI, SLUŽBENICI, ZAPOSLENICI ILI AGENTI NEĆE SNOSITI ODGOVORNOST NI ZA KAKVU INDIREKTNU, POSEBNU, SLUČAJNU ILI POSLJEDIČNU ŠTETU (ZBOG GUBITKA POSLOVA, GUBITKA ILI KORIŠTENJA PODATAKA, PREKIDA POSLOVANJA I SLIČNO), ČAK I AKO JE ASUS UPOZOREN NA MOGUĆNOST DA DOĐE DO TAKVIH ŠTETA ZBOG KVARA ILI GREŠKE U OVOM PRIRUČNIKU ILI PROIZVODU.

SPECIFIKACIJE I INFORMACIJE SADRŽANE U OVOM PRIRUČNIKU SU UREĐENE SAMO ZA INFORMATIVNU SVRHU, MOGU SE PROMIJENITI U BILO KOJEM TRENUTKU BEZ PRETHODNE OBAVIJESTI I NE SMATRAJU SE KAO OBAVEZA ASUS. ASUS NE PREUZIMA NIKAKVU ODGOVORNOST NI OBAVEZU ZA BILO KAKVE GREŠKE ILI NETOČNOSTI KOJE SE MOGU POJAVITI U OVOM PRIRUČNIKU, UKLJUČUJUĆI PROIZVODE I SOFTVERE OPISANE U NJEMU.

Nazivi proizvoda i tvrtki iz ovog priručnika mogu, ali ne moraju, biti registrirani zaštitni znakovi ili proizvodi zaštićeni autorskim pravima pripadajućih vlasnika, te služe samo za potrebe identifikacije ili objašnjenja i na korist vlasniku bez namjere kršenja.

Napomene

Izjava Savezne komisije za komunikacije

Ovaj uređaj sukladan je zahtjevima dijela 15 FCC propisa. Rukovanje njime podliježe ovim dvama uvjetima:

- uređaj ne smije stvarati štetne smetnje, i
- uređaj mora biti u mogućnosti prihvatiti svaku smetnju, uključujući smetnju koja može izazvati neželjeni rad.

Ovaj uređaj je ispitan i utvrđeno je da udovoljava ograničenjima koja vrijede za klase B digitalne uređaje, u skladu s člankom 15 FCC propisa. Ova ograničenja postavljena su da pruže razumnu zaštitu od štetnog djelovanja u stambenim instalacijama. Ovaj uređaj stvara, koristi i može emitirati radiofrekvencijsku energiju i ako se ne postavi i ne koristi u skladu s uputama proizvođača može izazvati štetno djelovanje na radiokomunikacije. Međutim ne postoje jamstva da se smetnje ipak neće pojaviti u pojedinim dijelovima instalacije. Ako ovaj uređaj izazove štetno djelovanje na radijski ili televizijski prijem, što se može utvrditi isključivanjem i uključivanjem uređaja, korisnik može pokušati problem smetnji riješiti provedbom jedne ili više od ovih mjera:

- Preusmjerite ili premjestite antenu prijemnika.
- Povećajte udaljenost između uređaja i prijemnika.
- Opremu i prijamnik priključiti na različite utičnice.
- Potražite savjet i pomoć prodavača ili iskusnog radio / TV tehničara.

Izjava kanadskog ureda za komunikacije

Ovaj digitalni uređaj ne prelazi ograničenja emisije šuma za uređaje klase B prema propisima o radijskim smetnjama kanadskog ureda za komunikacije.

Ovaj digitalni aparat klase B ispunjava zahtjeve kanadske norme ICES-003.



NAPOMENA: Ovaj je monitor certificiran prema standardu ENERGY STAR.

Ovaj proizvod kvalificiran je za certifikat prema standardu ENERGY STAR prema tvorničkim postavkama, koje je moguće vratiti pomoću funkcije „Vraćanje na tvorničke postavke“ u OSD izborniku. Promjenom tvornički zadanih postavki ili omogućavanjem drugih značajki može doći do povećanja potrošnje energije čime bi došlo do prekoračenja ograničenja kojeg implicira standard ENERGY STAR.



Izjava o sukladnosti

Ovaj uređaj sukladan je zahtjevima koji su postavljeni u direktivi komisije o usklađivanju zakona država članica koji se odnose na direktivu o elektromagnetskoj kompatibilnosti (2014/30/EU), niskonaponsku direktivu (2014/35/EU), ErP direktivu (2009/125/EC) i RoHS direktivu (2011/65/EU). Proizvod je testiran i sukladan s usuglašenim standardom opreme za informacijske tehnologije, usuglašeni standardi objavljeni su u Direktivama Službenog lista Europske Unije.

Izjava za OEEO simbol

Ovaj simbol na proizvodu ili na ambalaži označava da se proizvod ne smije zbrinjavati s ostalim komunalnim otpadom. Umjesto toga ste dužni svoju opremu zbrinuti tako što ćete je predati na propisano sabirno mjesto za recikliranje otpadne električne i elektroničke opreme. Odvojeno prikupljanje i recikliranje otpadne opreme u vrijeme zbrinjavanja pomoći će u očuvanju prirodnih resursa i osigurati njezino recikliranje na način koji štiti ljudsko zdravlje i okoliš. Više podataka o tome gdje možete svoje otpadne uređaje odložiti za recikliranje potražite kod vaših lokalnih vlasti, vaše službe za odvoz kućnog otpada i kod trgovca gdje ste kupili proizvod.



Obavijesti o sigurnosti

- Prije podešavanja ovoga USB monitora, pažljivo pročitajte svu dokumentaciju koju ste dobili u pakiranju.
- Da spriječite opasnost od električnog udara, USB monitor nemojte izlagati kiši i vlazi.
- Nemojte otvarati kućište USB monitora.
- Prije korištenja USB monitora, pobrinite se da svi kabeli budu propisno priključeni i da kabeli napajanja nisu oštećeni. Ako uočite bilo kakvo oštećenje, odmah kontaktirajte vašeg dobavljača.
- Izbjegavajte prašinu, vlažnost i ekstremne temperature. Prijenosni USB monitor nemojte postavljati u područja koja mogu postati mokra. Stavite USB monitor na stabilnu površinu.
- Ne gurajte predmete i ne prolijevajte tekućinu bilo koje vrste u otvore na kućištu USB monitora.
- Ako naiđete na tehničke probleme s USB monitorom, obratite se ovlaštenom serviseru ili dobavljaču.
- Ovaj USB monitor napaja se iz USB priključka sukladnog s LPS i SELV krugovima u skladu s IEC60950-1:2005.

UPOZORENJE

Uporaba slušalica ili naglavnog kompleta može dovesti do gubitka sluha zbog prekomjernog zvučnog tlaka.

Provjerite da se u razvodnom električnom sustavu instalacije zgrade nalazi automatski osigurač za 120/240 V, 20 A (maksimalno).

Ako kabel za napajanje ima 3-polni utikač, ukopčajte ga u uzemljenu 3-polnu utičnicu. Nemojte onemogućiti kontakt za uzemljenje na kabelu za napajanje, npr. priključivanjem 2-polnog adaptera. Kontakt za uzemljenje ima važnu sigurnosnu funkciju.

Opasnost za stabilnost.

Proizvod može pasti i izazvati ozbiljnu ili smrtnu tjelesnu ozljedu. Da ne bi došlo do ozljede, proizvod se mora čvrsto pričvrstiti na pod/zid sukladno uputama za ugradnju.

Proizvod može pasti i izazvati ozbiljnu ili smrtnu tjelesnu ozljedu. Brojne ozljede, osobito kod djece, mogu se izbjeći poduzimanjem jednostavnih mjera opreza kao što su:

UVIJEK koristite ormare, stalke ili načine ugradnje koji preporučuje proizvođač kompleta proizvoda.

UVIJEK upotrebljavajte namještaj koji može podnijeti težinu proizvoda.

UVIJEK pazite da proizvod ne visi preko ruba namještaja na kojemu se nalazi.

UVIJEK podučavajte djecu o opasnostima koje vrebaju na njih kada se penju na namještaj u želji da dosegnu proizvod ili njegove regulatore.

UVIJEK vodite kabele i vodove spojene na proizvod tako da se o njih ne može spotaknuti, povući ih ili zapeti za njih.

NIKADA ne stavljajte proizvod na nestabilno mjesto.

NIKADA ne stavljajte proizvod na visok namještaj (primjerice, na ormar s odjećom ili na ormare s knjigama) ako niste proizvod i namještaj učvrstili prikladnim nosačima.

NIKADA ne stavljajte proizvod na krpu ili druge materijale koji se nalaze između proizvod i namještaja na kojemu se on nalazi.

NIKADA ne stavljajte stvari koji mogu izazvati djecu na penjanje kao što su igračke i daljinski upravljači na gornji dio proizvoda ili namještaja na kojemu se proizvod nalazi.

Ako će se postojeći proizvod zadržati i premjestiti, vodite računa o gornjim preporukama.

Ograničenja u svezi opasnih tvari (Indija) Ovaj proizvod usklađen je s "Pravilima Indije o e-otpadu (upravljanje otpadom), 2016." i zabranjuje korištenje olova, žive, heksavalentnog kroma, polibromnih bifenila (PBB) i polibromnih bifenilnih etera (PBDE) u koncentraciji koja premašuje 0,1% mase u homogenim materijalima i 0,01% mase u homogenim materijalima za kadmij osim izuzetaka navedenih u Odjeljku 2 istih Pravila.

Održavanje i čišćenje

- Čišćenje. Isključite monitor i odvojite kabel za napajanje. Očistite površinu monitora mekom nenagrizajućom krpom koja ne ostavlja vlakna. Tvrdokorne mrlje uklonite krpom koja je natopljena blagim sredstvom za čišćenje.
- Izbjegavajte korištenje sredstava za čišćenje koja sadrže alkohol ili aceton. Koristite sredstvo za čišćenje koje je namijenjeno za uporabu za LCD zaslon. Sredstvo za čišćenje nemojte prskati po zaslonu jer ono može kapnuti u monitor i uzrokovati električni udar.

Sljedeći simptomi uobičajeni su za monitor:

- Možda će na zaslonu biti zona s malo neujednačenim intenzitetom osvijetljenja, ovisno o rasporedu na vašoj radnoj površini.
- Ako se ista slika prikazuje satima, nakon promjene slike može ostati naknadna slika prethodnog zaslona. Zaslon će se polagano oporavljati ili možete isključiti sklopku za uključivanje.
- Ako zaslon postane crn, trepće ili više ne radi, obratite se prodavaču ili servisnom centru kako biste ga popravili. Nemojte sami popravljati zaslon!

Korištene konvencije u ovom vodiču



UPOZORENJE: Informacije za sprečavanje ozljeda kod izvršavanja zadatka.



OPREZ: Informacije kojih se trebate pridržavati da biste izbjegli oštećenje dijelova pri izvršavanju zadataka.



VAŽNO: Informacije kojih se **MORATE** pridržavati da biste izvršili zadatak.



NAPOMENA: Savjeti i dodatne informacije koje pomažu pri izvršavanju zadataka.

Gdje pronaći više informacija

Pogledajte sljedeće izvore za dodatne informacije i za nadogradnju proizvoda i softvera.

1. ASUS web stranice

ASUS web stranice pružaju ažurirane informacije o hardverskim i softverskim ASUS proizvodima. Posjetite <http://www.asus.com>

2. Dodatna dokumentacija

Dobavljač vam uz proizvod u pakiranju može isporučiti i dodatnu dokumentaciju. Takvi dokumenti nisu dio standardnog paketa.

Usluge preuzimanja rabljenih proizvoda

ASUS programi preuzimanja i recikliranja rabljenih proizvoda proizlaze iz naše orijentacije na najviše standarde za zaštitu okoliša. Mi vjerujemo u rješenja kojima omogućujemo našim kupcima odgovorno recikliranje naših proizvoda, baterija i drugih komponenti kao i materijala za ambalažu.

Posjetite nas na <http://csr.asus.com/english/Takeback.htm> radi detaljnih podataka o recikliranju u raznim regijama.

Podaci o proizvodu za EU naljepnicu energetske učinkovitosti



1.1 Dobro došli!

Hvala što ste kupili ovaj ASUS® USB monitor!

Najnoviji ASUS USB monitor omogućuje sjajnu prenosivost i jednostavnost u svakodnevnom životu čime poboljšava Vaše iskustvo gledanja i stil.

1.2 Sadržaj standardnog pakiranja

Provjerite da li se u pakiranju nalazi sljedeće:

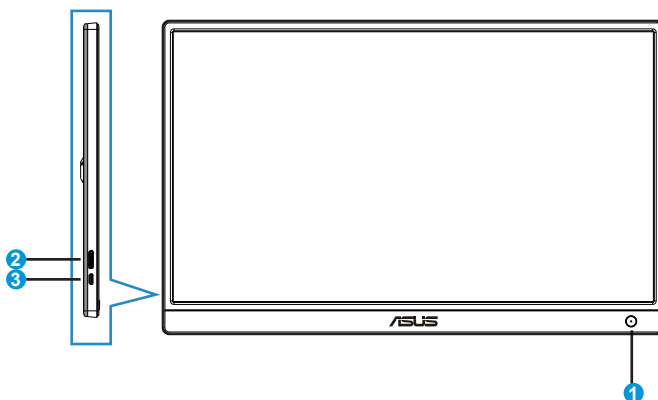
- ✓ USB monitor
- ✓ Vodič za brzi početak rada
- ✓ Jamstvena kartica
- ✓ Mikro USB 3.2 kabel
- ✓ Zaštitna navlaka



-
- Ako su neke od gore navedenih stavki oštećene ili nedostaju, odmah se obratite dobavljaču.
-

1.3 Uvod u monitor

1.3.1 Pogled sprijeda



1. Gumb za uključivanje i isključivanje/Indikator napajanja
 - Pritisnite ovaj gumb kako biste uključili ili isključili monitor.
 - U nastavku se nalazi tablica s definicijama boja indikatora napajanja.

Status	Opis
Plava	UKLJUČENO
Narančasta	Način rada pripravnosti
Tamna	ISKLJUČENO

2. Mikro B USB 3.2 priključak
 - Spojite ga na PC/NB preko priključnog kabela.
3. Mikro B USB 2.0 priključak
 - Kada spojeni PC/NB nema dovoljnu snagu za napajanje USB monitora samo preko USB 3.2 priključka, priključak se može koristiti za dodatno napajanje monitora.
4. Gumb za podešavanje svjetline
 - Ovi gumbi koriste se za podešavanje svjetline monitora za što je potrebno dulje držati pritisnutim gumb „+“ ili „-“.

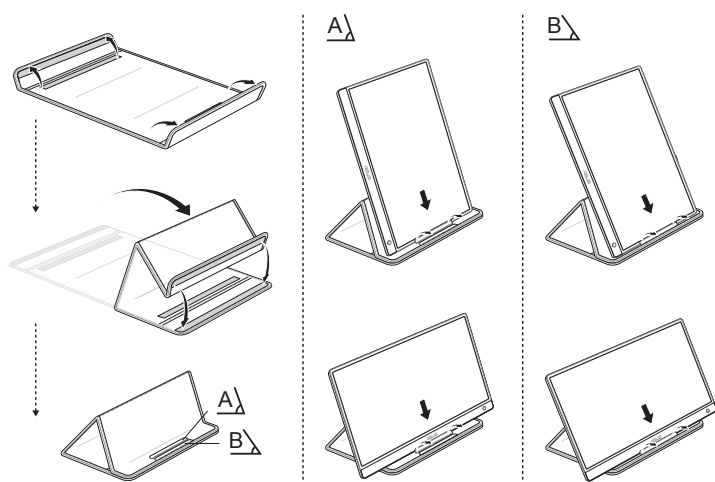
1.3.2 Automatska rotacija

Monitor je opremljen **G senzorom** koji otkriva položaj u realnom vremenu. Snimka zaslona automatski će se promijeniti od pejzažne na portretnu i obrnuto u ovisnosti o trenutnom položaju monitora.



- Automatska rotacija je podržana softverom DisplayWidget Lite i radi samo u sustavu Windows, idite na www.asus.com da biste preuzeli najnoviji DisplayWidget Lite Str za ovu funkciju.
-

2.1 Stojeći položaji



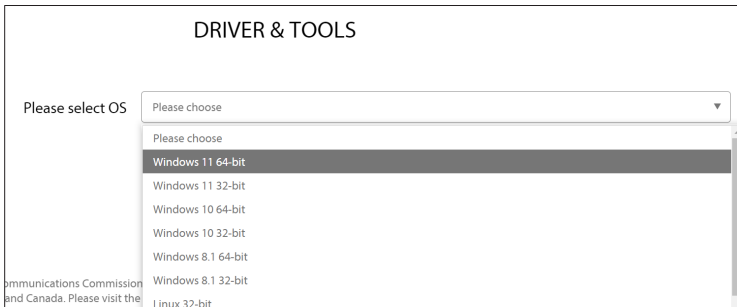
2.2 Povezivanje USB kabela

OBVEZNO Upravljački program preuzmite i instalirajte prije povezivanja MB166B s osobnim/prijenosnim računalom. Za pravilnu aktivaciju **MB166B** možda će biti potrebno ponovno pokrenuti sustav Windows.

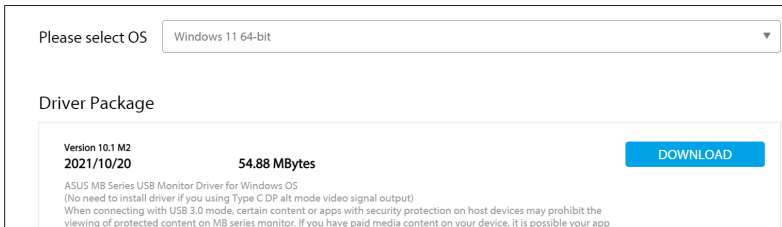


Upute za instaliranje upravljačkog programa

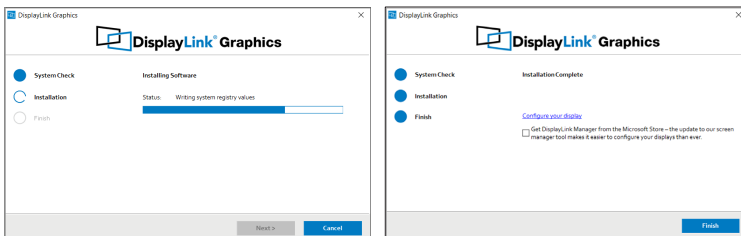
- Učitajte službenu web-stranicu ASUS-a na adresi www.asus.com i tražite MB166B, otvorite stranicu proizvoda i pronađite karticu „Support“ (Podrška) na stranici proizvoda, a zatim odaberite „Driver &Tools“ (Upravljački program i alati)
- Odaberite odgovarajući OS povezanog osobnog/prijenosnog računala



- Prikazat će se upravljački program koji odgovara tom operacijskom sustavu, preuzmite ga, a nakon toga pokrenite izvršnu datoteku upravljačkog programa



- Slijedite upute za instalaciju upravljačkog programa i pričekajte nekoliko minuta kako bi se zaslon aktivirao



2.3 Softver DisplayWidget Lite

Učitajte službenu web-stranicu ASUS-a na adresi www.asus.com i tražite MB166B, otvorite stranicu proizvoda i pronađite karticu „Support“ (Podrška) na stranici proizvoda, a zatim odaberite „Driver & Tools“ (Upravljački program i alati). Odabirom operacijskog sustava Windows vidjet ćete navedeni softver DisplayWidget Lite. Preuzmite i instalirajte taj softver kako biste omogućili „auto rotation“ (automatska rotacija) i „contrast adjustments“ (podešavanja kontrasta).


*ovaj softver podržava samo automatsku rotaciju i podešavanja kontrasta, sve ostale funkcije softvera bit će zasivljene.

3.1 Tehnički podaci

Model	MB166B
Veličina ploče	15,6" (16:9, 39,62 cm) široki zaslon
Razlučivost	1920 x 1080
Svjetlina (tipično)	250 cd/m ²
Kontrast (tipično)	1000:1
Boje prikaza	16,7M
Digitalni ulaz	USB 3.2 Gen 1
Boje	Crna
Potrošnja snage	≤ 7 W
Radna temperatura	0° ~ 40°
Fizički Mjere (ŠxVxD)	360,14 x225.64x11.8mm
Mjere kutije (ŠxVxD)	434 x 290 x 76 mm
Neto težina (pribl.)	0,78 kg
Bruto težina (pribl.)	1,65 kg
Propisi-odobrenja	UL, CB, CCC, ErP, BSMI, EAC(CU), RoHS, WEEE, J-MOSS, CE, FCC, KCC, VCCI, RCM, Engergy Star 8.0

*Specifikacije mogu biti izmijenjene bez prethodnog obavještenja.

3.2 Česta pitanja i rješavanje problema (FAQ)

Problem	Moguće rješenje
LED napajanja ne svijetli	<ul style="list-style-type: none">• Pritisnite gumb  da biste provjerili je li monitor uključen.• Provjerite je li USB kabel propisno povezan na monitor i na izvor napajanja.
LED indikator napajanja svijetli narančasto i na zaslonu nema slike	<ul style="list-style-type: none">• Provjerite jesu li monitor i računalo uključeni.• Provjerite je li USB kabel propisno povezan između USB monitora i računala.• Pregledajte signalni kabel i pobrinite se da ni jedan kontakt nije savijen.• Povežite računalo s drugim dostupnim monitorom kako biste provjerili radi ispravnost rada računala.
LED napajanja i zaslon stalno se uključuju i isključuju	<ul style="list-style-type: none">• Provjerite je li USB kabel pravilno priključen na USB priključak monitora i Micro B USB 3.2 priključak računala.• Priključite drugi valjani izvor napajanja (s adaptera / osobnog računala / prijenosnog računala / vanjske baterije) na USB monitor putem Micro B USB 2.0 priključka za dodatno napajanje monitora.
Slika zaslona poskakuje ili se na njoj pojavljuju valovi	<ul style="list-style-type: none">• Provjerite je li USB kabel propisno povezan između USB monitora i računala.• Odmaknite električne uređaje koji mogu biti uzrok smetnji.
Boje na slici zaslona su narušene (bijelo ne izgleda bijelo)	<ul style="list-style-type: none">• Pregledajte USB kabel i provjerite da ni jedan kontakt nije savijen.